

老龄化背景下老年教育供需现状及对策研究

——以镇江市为例

卢悦

(镇江市高等专科学校 安全保障与后勤管理服务中心, 江苏 镇江 212028)

摘要:在我国人口老龄化加速发展的今天,为老年人群提供形式多样、内容丰富、公平普惠的老年教育服务,是应对人口老龄化的积极举措。目前老年教育需求的急速增加与供给的缓慢发展已成为制约老年教育发展的主要矛盾。以镇江市老年教育的需求与供给现状为例,展开相关调研,暴露出诸如供需总量不等、管理体制不顺、发展理念各异、地区发展不同等问题。针对上述问题,提出了相关政策建议:建立协调机制,提供制度保障;注重人才培养,加强队伍建设;发挥各方作用,增加资源供给;紧贴区域实际,丰富教育内容;多重角度考虑,建设评估体系,以逐步提高现有办学水平,从而实现老年教育的健康持续发展。

关键词:人口老龄化;老年教育;老年大学;需求;供给;镇江

中图分类号: G777

文献标识码: A

在提倡全民终身教育的理念下,老年教育既是一个旧话题,也是一个新课题。大而言之切乎学习型社会的建设与发展,小而言之涉及每个家庭和个体的晚年幸福感。随着物质条件的改善,精神需求的提升,老年教育已成为国家、社会、个人越来越关注的共同话题。国办发[2016]74号《关于印发老年教育(2016—2020年)的通知》明确指出“老年教育是我国教育事业和老龄事业的重要组成部分。发展老年教育,是积极应对人口老龄化、实现教育现代化、建设学习型社会的重要举措,是满足老年人多样化学习需求、提升老年人生活品质、促进生活和谐的必然要求”。^[1]

一、镇江地区老龄化趋势及老年教育现状

人口老龄化的现状与发展趋势反映出老年人群体对教育和服务的客观需求,是制订地区老年教育规划的基础。镇江自1986年与江苏省同步进入老龄化社会后,老年人口数量年年递增,截止2016年底全市60周岁以上老年人口达

68.04万人,占总人口25.02%,其中65周岁以上人口45.85万人,占总人口16.86%。市辖京口、润州、新区、丹徒四区老年人口达25.45万人,占市辖区总人口24.54%,其中65周岁以上人口17.21万人,占市辖区总人口16.6%。预计到2020年,全市老年人口将突破80万人,约占总人口28%。^[2]按照人口学界的标准,镇江已经步入了“深度老龄化社会”。

目前镇江地区共有以镇江市老年大学为龙头的区域性老年大学8所,另有社区教育中心(老年学校)及居民学校办学点等。镇江市各级老年大学或学校在籍学员总数约2.9万人,占比不到全市60岁以上人口的4.26%,老年教育的覆盖面仍然比较小,老年教育需求和现有的老年教育资源及服务供给方面的缺口依然很大。^[3]

二、以现状为基础的调研概况

本次调研以镇江市辖区内5所老年大学为主要对象、县级市老年大学为辅助对象进行调研,

[收稿日期]2019-5-29

[基金项目]江苏省社会教育规划课题项目(JSS-B-2016002)

[作者简介]卢悦(1975-),男,江苏镇江人,助理研究员,博士研究生,研究方向:继续教育、终身教育。

共发放问卷500份,回收有效问卷419份,回收率83.8%。

(一)镇江市老年教育需求概况

从老年教育需求总体情况看,老年群体参加老年大学的实际参与度并不高,已经参加正规老年教育的老年人的总体满足度还有待提高。从需求内容项目上分析,如图1所示,需求内容呈现这样一个渐进过程的需求顺序:健康生活、兴趣爱好、个人发展、价值追求。与之相适应,镇江市辖区老年教育供给内容应逐步满足不同需求的要求,其中注重内容的多样性、层次的灵活性,给老年朋友留下自由选择的空间。

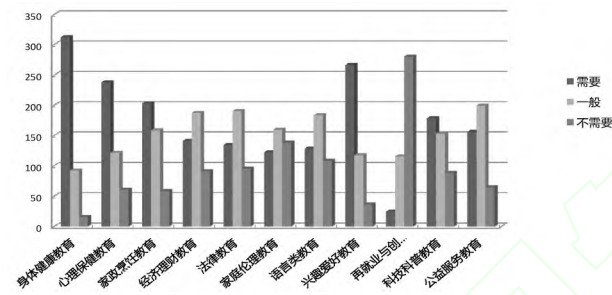


图1 需求内容分析

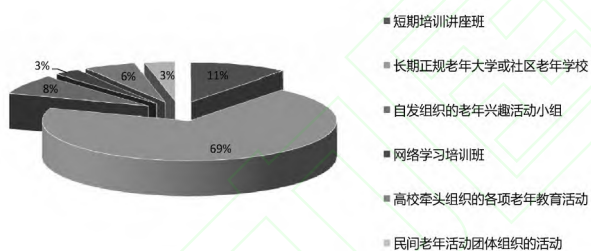


图2 学习场所或形式分析

从需求模式上分析,如图2所示,对实体学习场所或形式的教育需求远远大于网络虚拟。而在所需要的管理方式上来看,既要体现学校办学的规范,又要与老年群体的自身特点相结合,体现一种宽松而又严谨、活泼而又轻松的学习氛围。

从需求财力投入看,“300元以下”和“300—600元”这段区间的选择最多,可以看出老年人实际愿意投入的资金并不多,如果费用超出一定比例的话,对老年人的学习热情会有较大的影响。需要通过引导老年人生活方式转变,提升老年人通过老年教育增加老年幸福感的指数,才能逐步提高需求投入力度。

从需求时间投入看,在每周参加老年教育的

次数选项上选择“每周2—3次”占了大多数,上课时间选择在“周一至周五白天时段”的占了绝大多数,课程门数选择2门的占了一半以上,说明虽然大多数老年朋友有参加学习的需求,但在时间安排上要符合老年人的实际需要,这就要求我们在学习内容的安排上要切合实际,做到针对性的引导和安排。

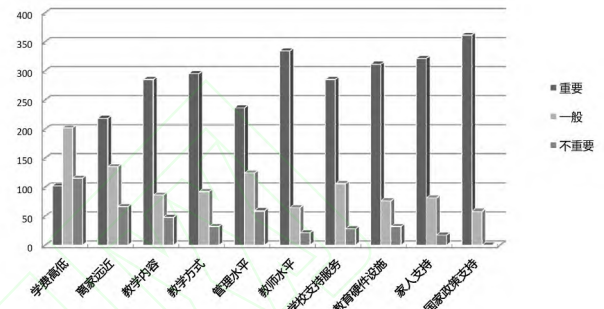


图3 参加老年教育影响因素分析

表1 需求影响因素分析

		受教育程度		经济状况		性别		不同年龄段				
		初中	普高 中专类	大学	良好	一般	男	女	50-60	61-70	70以上	
健康类(身体+心理)	总人数	81	167	171	188	231	151	268	221	134	64	
	身体健康教育	人数	75	161	168	181	223	147	257	218	130	56
		系数人数	37.5	80.5	84.0	90.5	111.5	73.5	128.5	109.0	65.0	28.0
	心理保健教育	人数	48	150	161	170	189	112	247	196	130	33
		系数人数	24	75	80.5	85	94.5	56	123.5	98	65	16.5
	合成人数	61.5	155.5	164.5	175.5	206	129.5	252	207	130	44.5	
	比重	0.759	0.931	0.962	0.934	0.892	0.858	0.940	0.937	0.970	0.695	
爱好类(家政+语言+兴趣+科技)	家政烹饪教育	人数	61	153	147	159	202	136	225	207	130	24
		系数人数	15.25	38.25	36.75	39.75	50.5	34	56.25	51.75	32.5	6
	语言类教育	人数	29	127	155	169	142	116	195	153	131	27
		系数人数	7.25	31.75	38.75	42.25	35.5	29	48.75	38.25	32.75	6.75
	兴趣爱好教育	人数	67	151	165	176	207	122	261	197	132	54
		系数人数	16.75	37.75	41.25	44	51.75	30.5	65.25	49.25	33	13.5
	科技科普教育	人数	39	138	154	163	168	100	231	163	129	39
	系数人数	9.75	34.5	38.5	40.75	42	25	57.75	40.75	32.25	9.75	
	合成人数	49	142.25	155.25	166.75	179.75	118.5	228	180	130.5	36	
	比重	0.605	0.852	0.908	0.887	0.778	0.785	0.851	0.814	0.974	0.563	
发展类(经济+法律+伦理)	经济理财教育	人数	38	128	162	160	168	98	230	184	128	16
		系数人数	12.92	43.52	55.08	54.4	57.12	33.32	78.2	62.56	43.52	5.44
	法律教育	人数	37	135	152	158	166	108	216	157	125	42
		系数人数	12.21	44.55	50.16	52.14	54.78	35.64	71.28	53.38	42.5	14.28
	家庭伦理教育	人数	25	135	121	153	128	95	186	136	116	29
	系数人数	8.25	44.55	39.93	50.49	42.24	31.35	61.38	46.24	39.44	9.86	
	合成人数	33.38	132.62	145.17	157.03	154.14	100.31	210.86	162.18	125.46	29.58	
	比重	0.412	0.794	0.849	0.835	0.667	0.664	0.787	0.734	0.936	0.462	
价值类(再就业+公益)	再就业与创业教育	人数	34	51	44	51	88	31	108	93	45	1
		系数人数	17	25.5	22	25.5	44	15.5	54	46.5	22.5	0.5
	公益服务教育	人数	41	147	167	201	154	88	267	205	122	28
		系数人数	20.5	73.5	83.5	100.5	77	44	133.5	102.5	61	14
	合成人数	37.5	99	105.5	126	121	59.5	187.5	149	83.5	14.5	
	比重	0.463	0.593	0.617	0.670	0.524	0.394	0.700	0.674	0.623	0.227	

从参加老年教育的影响因素上分析,如图3所示,国家政策支持对于老年人需求影响最大,其次是教师水平的影响,同时,家庭因素对老年教育的影响力也不容小视。从需求的影响因素上分析,如表1所示,性别对老年教育需求影响较明显,学历层次在老年教育需求内容的影响方面有着明显的递进效果,随着学历层次越高,对个

人发展、价值追求的需求越显强烈;在不同年龄阶层因素的分析方面,低龄老人更需要健康生活、兴趣爱好、个人发展和价值追求的发展,年龄较大的老年人需求强度较弱。

(二)镇江市老年教育供给概况

目前镇江市老年教育供给已经形成以市、区(县)、街道、社区(居民点)四级办学网络为依托的供给框架,供给总体而言呈现良性发展的趋

表2 镇江市老年教育供给情况统计表

地区	基本情况	财力	人力	载体 (除各类学校以外)	模式	内容	特色
镇江市属老年大学	两个校区共占地15亩,建筑面积近13000平方,在校生11000多人	政府年拨款120万	管理人员31人 聘用教师135人	开展国际交流;开展南北文化交流;学校社团和志愿者大队参加社会各类公益活动	面授、网络小组学习实践交流	现有7个系,开设42个专业、152门课程	全国示范老年大学 江苏省优秀老年大学
京口区	约39万居民,下辖6个街道,参加老年教育人数23910,参与率26.8%	办学经费82万	参与的管理 人员和教师 353人	“雁来红”老年才艺大舞台;“京江学堂”;“老来乐”民间团体	面授、实践、京口终身学习网	养生保健、科学健身、文化艺术、信息技术	国家社区教育示范区
润州区	约30万人,下辖8个街道、1个省级工业园区,参加老年教育人数20626,参与率36.07%	办学经费68万	参与的管理 人员和教师 119人	引导社区居民组建形式多样的学习型组织;全民终身学习活动周;“扶老上网”“老约翰教育”“驭技课堂”“老园丁宣讲团”	面授、实践、润州区终身学习网	养生保健、科学健身、文化艺术、家政服务、社会工作、医疗护理、园艺花卉、传统工艺	社区培训学院评为“江苏学习在线一夕阳红。扶老上网省级示范单位”、万科社区学习苑蒋乔街道评为“江苏省老年教育示范点”“炫彩社区”大学堂评为全国“终身学习品牌项目”
镇江新区	约22万人,下辖3个乡镇2个街道。参加老年教育人数17187参与率31.5%	办学经费88万	参与的管理 人员和教师 118人	邻里文化节;欢乐东乡行;老年读书会;翰墨社	面授、实践、镇江新区社区教育网	养老护理、家政服务、交谊舞、健康知识、书画、合唱、太极拳等培训。	新区老年大学、大路老年学校获省示范老年大学(学校)称号
丹徒区	约29万人,辖2个街道、6个镇以及2个园区,参加老年教育人数12192,参与率17.93%	办学经费30万	参与的管理 人员和教师 63人	举办终身学习周活动;开展“农村妇女网上行”培训	“镇江?丹徒学习在线”在线注册总人数为4627人	健康保健、文化艺术、兴趣爱好	江心社区教育中心和区社区培训学院建成省级标准化社区教育机构、宜城街道长山社区居民学校等15所居民学校建成省级居民学校

注:1.除镇江市老年大学直接统计外,下属各区属老年大学、老年学校与社区培训学院、教育中心或居民学校功能重叠,有关数据一并统计,不再区分。

2.老年人年参与率,是指所属区域老年人1年内在老年大学或社区教育机构学习满20学时或参与主题教育活动1次以上的老年人数与全部老年人数的百分比。

3.本表统计数据截止日期为2017年年底。

势。^[3]但实际工作中尚未做到以老年群体真实需求为供给导向,在实际办学中更多的是自上而下的政策导向性,缺乏自下而上的信息收集与反馈的常态化机制,作为老年教育的主体,老年人群的地位还相当薄弱。供给管理机制未统一、评估机制不健全、供给制度赋权不完善,在政策支持

度方面影响了老年教育的发展,也带来了后续的资源配套等问题;供给载体较为单一,社会、学校、家庭在共同参与老年教育供给中发挥合力的作用远远不够。^[3]

三、老年教育的问题现状

(一)供需总量的对等性差异

从我们调研的总体情况来看,以市辖区(京口区、润州区、丹徒区、新区)为例,老年大学就读的在籍学员共计13890人次,占比不到市辖区老年人口的5.5%。未来数年间,预估市辖各区老年大学的入学需求量至少在2万人以上,现有的老年大学的办学场所和办学规模都难以适应日益增长的入学需求。从各所老年大学的报名情况来看,虽然近几年招生规模不断扩大,但仍不能满足老年人的入学要求,有的专业报名入校需要排队等待1-2年,有的热门专业每年入学人数才占报名人数20%。就已经加入老年教育的群体而言,机关和事业单位人员、专业技术人员、各单位管理人员占了总人数的近一半,来自于基层街道社区的普通老年群众相对较少,城乡结合部来自农村的老年人就更少。同时,由于老年大学目前没有学籍限制,很多老年学员在老年大学“有进门、不出门”,导致老年大学“一座难求”的现象非常突出,社会办学规模与老年群体大众的入学需求差距表现突出。

(二)管理体制的结构性差异

在镇江市辖四个行政区中,老年教育的对口管理有属于教育行政部门的,有属于社会发展局的,不同的管理归口,导致相关政策的不协调,人员、经费的投入不同,导致各区域发展不平衡。仅从下拨经费的调研数据来看,反差很大,在人员选聘、教育内容、资源选用等方面产生不同反应,造成不同的教育效果。此外,有些部门对辖区内的老年教育也只有名义上的管理,相应的发展规划和支持政策并未到位。

(三)发展理念的认识性差异

老年教育作为国家终身教育的组成部分,“活到老,学到老,幸福到老”应该是每一个公民自觉努力的发展方向,也是构建学习型社会的重要内容。作为老年教育的参与者和管理者,不仅要考虑初始层面的老有所养、老有所乐,还要结合当地实情做到老有所学,更要老有所为。在实际调研中,不同管理者的思想理念差异较大。有认识到老年教育在学习型社会创建过程中的积极作用,在实际办学中以教育养老的理念来指导学校的工作,这样思想认识较到位的办学点往往管理较为规范,服务内容也更为全面。他们已

经意识到除了“老有所乐”以外,还要“老有所学”,更要积极引导老年人追求“老有所为”,培养享受健康生活、展现个人风采和实现自身价值的协调统一。而有的教育机构明确提出老年教育就是休闲娱乐、健康保健,度过闲暇时光就可以了,这种“打发时间”式的办学理念虽然可以丰富老年人的晚年精神生活,却难以满足老年人多样化发展需要,具备这样思想的办学点往往开设课程的覆盖面小,种类比较单一。特别是在城乡结合部的老年活动中心,虽然存在其他不可避免的客观原因,但主观上首先就缺乏更长远的眼光和前瞻性的理念。

(四)办学条件的地域性差异

从办学条件来看,镇江市目前没有具体对老年教育的硬件配套设施进行标准化界定,加上各校分管区域政府财力不同,造成老年教育资源配置的不均衡。从上述调研中获得的信息来看,各校的经费投入、教学场所、师资队伍、教学研究等情况地区差异性显著,个别地区的老年教育由于种种原因,仅处于起步阶段。

四、推动老年教育发展的策略建议

综合上述调研数据,分析镇江地区老年教育的总体情况,从教育对象方面来看,要从面向城区到面向全区特别是城乡结合部和农村地区的所有人群,既要注重老年教育的深度,更要注重老年教育的广度;从教育资源和渠道来看,从政府主导的一元化办学到吸引、发动社会力量多元化办学的扩大和丰富;从管理层面来看,要从管办合一尽量向管办分离的方向转型;从教育层次和内容上看,要从简单的单一性教育向层次性教育方向发展。具体而言,可以从以下五个方面着手推动。

(一)建构协调机制,提供制度保障

老年教育要想持续、健康、全面、协调发展,应及时改变老年教育多头管理的状况,理顺关系,明确老年大学统一划归教育行政部门管理。建立一个集中统一的领导管理机构,整合宣传、民政、文体等办学资源,制订政府层面的中长期规划,从根本上解决老年教育工作中诸如制定发展规划、人员资金投入、纳入年终考核等一系列关键性问题。^[4]确保稳定和充足的资源投入,形成

有效的社会协调机制。特别是经费投入方面,通过政策或立法来保障老年教育的财政投入,将老年教育经费投入纳入各级政府的年度教育财政预算,建立健全老年教育支出与财政收入相匹配的动态增长机制。^[5]建立以各级政府的财政资金拨款为主,社会各方赞助投入为辅,老年群体自身适当承担受教育成本的多渠道筹措资金机制。

(二)加强队伍建设,注重以人为本

1.管理人员队伍建设

这里面需要注意三个方面的问题,一是从事老年教育的管理人员必须热心老年教育事业,爱岗敬业,要有奉献精神。二是对于老年教育的办学思想认识要到位,在现有情况下,在老年教育管理层,对老年教育的教育本质和规律一知半解的大有人在,要加强这方面的学习和培训,树立正确的老年教育办学理念。三是从调研中老年人喜欢的管理方式来分析,管理者队伍层面既应体现出教育办学其规范有序的秉性,同时还应注重营造适应老年群体特点的宽松环境,可以考虑发挥他们的主体地位,让老年人直接参与自我管理。^[6]

2.教师队伍建设

加强老年教育教师队伍建设,提升师资专业水平,是提升老年大学服务能力、提升老年教育内涵发展的重要内容,目前这也是制约地区老年教育发展的瓶颈之一。镇江地区从事老年教育教师队伍主要有三个来源:来自普通高校或职业院校的兼职教师,来自学校或文化机构的退休人员,来自社会各方的专业技术人员。可以采取以下几种措施,逐步提升老年教育师资的专业化水平。①建立地区老年教育专兼职人才资源库。邀请辖区内学校的骨干教师及有一技之长的技术骨干和民间艺人共同参与老年教育的教学工作。②加强培训交流。由于老年教育的教学对象、教学目标、教学内容和教学形态差异很大,所以必须围绕老年教育的基本特征,注重培训。在培训机制上,逐步建立多层次、多渠道、多样化的老年教育培训体系,保持老年教育教师队伍的良性发展。

3.志愿者队伍建设

在“老有所学,老有所为”的学习氛围中,积极倡导“学有所为,学有所用”的理念,搭建各类

志愿服务平台,特别是吸引老教师、老学者、老艺术家、老医生等有着资深功底或是一技之长的退休专业技术人员,到校外机构、城镇老年教育学习点或是其他类型的养老机构开展各类志愿活动,也可成立各类团队或协会,扩大老年教育的服务渠道,提升老年教育的社会影响力。

(三)发挥各方作用,增加资源供给

1.共享现有教育资源,提升办学水平质量

从镇江的老年教育资源来看,虽然总量较为丰富,但分布极不均衡。政府较为关注、经济状况较好的市区级老年大学资源优势明显,以下的社区和街道的资源分布参差不齐,特别是城乡结合部的老年教育资源十分薄弱。首先在现有框架体系内做好教育资源的充分利用和优质共享,调动可用的人、财、物做好文章,主动有为,提高效率,巩固现有阵地;其次加强内部横向联系,做到优质资源共享,市区级骨干老年大学向基层进行支援和辐射,发挥带头作用,拔高补差,资源共享。

2.发挥市场调节作用,开发拓展新兴资源

在老年教育资源相对短缺的情况下,如何挖掘和整合社会资源,释放市场活力,拓展老年教育的新途径新形式,这是一个很值得思考的问题。^[7]由于受传统观念的影响和目前管理体制的局限,目前镇江很多区级及以下单位普遍存在着“靠政府,等政策”的思维定势。应当注重发挥市场在老年学习资源配置中的作用,激发老年教育发展的活力。制订效果评估标准,制订相关准入准出的政策措施,提升个人、社会组织、企事业单位兴办老年教育的积极性,丰富老年教育的资源供给。国外老年教育的办学主体也是多元化,但多数国家是民间力量办学居多,政府层面办学较少,这与我们的实际情况正好相反,说明我们的老年教育尚处在发展的初期阶段,老年教育资源尚未充分挖掘。

除了已有的政府角度、老年教育办学单位(机构)角度、老年群体角度之外,我们还需要从即将进入市场的第四方角度出发,研究进入市场的可行性、正常运作的操作性、管办机构的协调性、同类学校的互动性,仔细分析潜在的资源条件和存在的障碍和困难、在此过程中政府应该做哪些扶持、社会应该做哪些准备、市场应该配

套怎样的环境,推动老年教育运作体系的健康发展。在全社会大力宣传发动,鼓励老年人群走出家庭,参加老年教育,营造积极的全民老年教育氛围。做到老年教育与社会办学资源的充分融合、与市场良性运作的无缝接入、与终身教育理念的传扬衔接,真正实现老年教育的社会普及化、竞争有序化、发展科学化。

3. 发挥地方高校优势,扩大教育供给机会

老年教育也是教育的一种形式,所在区域的教育资源特别是高校资源参与其中具有顺理成章的先决条件。镇江人口不多,但教育资源丰富,本专科各类学校加起来有近十所,这类普通高校、职业院校也可向老年人开放,结合老年人的学习需求和特点开设老年学习班,向社会逐步提供其教育资源、人力资源、场地资源。特别是在招生生源竞争日渐激烈的大环境下,也为高校开发社会学习资源、建立终身学习网络和服务平台、开拓新的办学服务市场提供全新的视野。还教育资源于社会大众,让教育资源惠及更多人群,实现教育价值、社会价值和精神价值的多方共赢。^[3]

(四) 抓好课程建设,提供多元内容

老年教育的课程建设是老年教育体系的核心,其建设效果直接影响老年群体参与老年教育的积极性和吸引力,所以课程建设也不是一个简单的加减法,而是一个综合性的建设过程。要将本区域内老年人的学习需求同可利用资源有效对接,京口区编写有《镇江与四大名著》等老年教育读本、润州区编写印发了《官塘桥的古桥文化》等一批有地方特色的课程读本、新区编写评选出《乡土风情》等优秀乡土读本、丹徒区编写有《农村实用技术》等实用教材。在具体课程建设中,注重以下三方面问题。

1. 课程的宽度和梯度

所谓宽度,就是指设置的课程能满足绝大多数老年人的需求,注重“低”与“高”不同层次的需求,能够吸引广大老年人前来参加老年教育学习。所谓梯度,就是需要制定不同的课程来满足不同层次的老年学习需求,为了健康快乐的层次,为了文化养老的层次,为了开发潜能的层次,为了价值实现的层次。这其中应有逐渐提升的

趋势,从大众性的一般娱乐性和健康生活类课程,到发展类的技能性课程,满足老年人群学习新知识、新技能的需求,如金融理财、法律保障、信息科技类课程;再到价值提升课程,激发老年人自身价值的追求,发挥他们的余热,为社会创造更大的贡献,如创业就业、社会公益类课程等。就某一门具体的课程而言,专业层次上也可以分为基础班、提高班、研修班、创作班等递进式的层次安排,这样的课程安排是一个阶梯状的上升过程,这样的设置可以引导老年人进取的心态,逐渐开发他们的潜能,成就老有所为的愿望。

2. 课程的平面和立体

课程的平面和立体首先指的是教材的呈现方式。老年教育可根据不同课程特点,建设传统的纸质教材或先进的多媒体教材,或两者相结合教材,充分利用互联网技术,提供线上课程选择学习服务。比如说考虑到老年人的实际情况,做成一些5—10分钟的微课视频,通过网络或是智能终端进行传播,完善数字化学习平台,突破课堂教学的空间限制,改善现有老年教育机构中严重的“老面孔”现象,带动更多老年人参与学习活动。但是需要注意的是,课程资源的网络立体化,必须辅之以个性化的教学支持服务,这一点尤为重要,否则一些初衷很好的想法最终可能流于形式。其次就是课堂教学组织方面,针对不同类型的课程灵活采用不同的教学方式。如在知识传授型课程教学中可采用讨论法,在技能型课程中可采用演示法,在实践型课程中可利用小组学习法等等。^[8]

3. 课程的适需和引领

老年教育的生命力在于不断适应社会发展的需求,因此,在课程建设上,注重开发适合各年龄段老年人需求的课程内容,将课程的适需和引领做到有机融合。既要关注因时代不断地进步而带来的学习需求变化,同时又要关注社会和谐发展的需要,建设既具有适需性,也具有引领性,还具有发展性的老年教育课程。^[8]

(五) 建设评估体系,不断改进提高

为了更好地发挥各级老年教育机构的作用,还需要及时掌握所属区域的老年教育需求状况和实际办学的教学效果,针对性地进行改善和提

高,以不断提高自身的办学水平,发挥办学功能效果的最大化。

1.从老年群体角度出发,对需求的动态跟踪评估

首先,要对老年教育需求进行评估,及时掌握老年人的教育需求,使得老年教育的学习具有较强的针对性。对目前已经建成开设的授课内容在教学实践过程中不断修正、完善或淘汰,或是随着社会变化及时增加调整一些新的学习内容,在动态评估的基础上对于老年教育供给侧内容和方式进行相关调整。

2.从老年教育机构出发,对教育过程和效果进行评估

组成由老年教育专家、老年教育学习机构管理人员、政府相关部门、社会相关行业以及老年学员多方组成的评估队伍,即从老年教育的政策制订者、学习指导者、具体实施者、直接参与者、利益相关者等方面共同着手,多角度、全方位地建立对老年教育教学过程和效果进行综合评判的评估体系。逐步根据各区老年教育教学过程和效果的评估实情,建立科学的发展评价指标体系,对于本地区老年教育供给政策支持度、需求满足度、载体发展度、环境契合度进行综合衡量,并对有关政策性意见的修改和完善提供实际数据的支撑。

3.从一线教师角度出发,对教学质量进行评估

一般老年教育教师的工作质量是不会影响到薪酬的,教学效果全靠教师自己的责任心,从调研情况来看,绝大多数的教师都是满怀热情地从事于老年教育的教学事业。但为了老年教育的长足发展,随着师资队伍的不断壮大,加强教师管理,建立相应的约束评价机制对于教学质量的保障和提高很有必要。可以说,逐步建立老年教育教学质量的评估体系,是保障老年教育健康持续发展前提条件之一。^[9]

结束语

“斑白仍修身,风采正青春”。在21世纪的今天,在学习型社会的创建大潮中,终身学习理应成为每个社会公民的生活常态和精神追求,而不仅仅是一种梦想。老龄化背景下的老年教育如

要长足稳定发展,还需要政府、社会、家庭(个人)付出更大努力。既需要政府层面高瞻远瞩的顶层设计,在国家学习型社会建设和终身教育体系建立的大前提下,结合本地区实际情况,对老年教育工作作出明确、系统、全面的规划,优化现有布局,以点带面、以壮扶弱,大力发展城乡社区老年教育、基层老年教育;也需要社会力量的积极参与,如高校、企事业单位等,在政府政策引导下,发挥市场作用,充分调动相关资源,资源共享;同时也需要加大宣传力度,在全民中树立“积极老龄化”的教育学习观念,把对老人个体身心健康的关注提高到更高的对社会参与度的关注,让老年人的生活和学习与社会的发展保持同向。今后应是在满足个体选择的前提下,为每一个有愿望的社会成员提供教育的机会和服务,让每个老年人都能在他(她)的晚年阶段感受到生命的真实意义并努力实现个体的人生价值。

[1]老年教育网.国务院办公厅关于印发老年教育发展规划(2016—2020年)的通知(国办发[2016]74号)[EB/OL].(2016-10-28)[2018-12-20].<http://www.lnjyw.org/Pages/Notice/2016/10/28/7f00f669-9003-46ba-92b6-0660edac82be.html>.

[2]全国老龄工作委员会办公室.江苏2016年老年人口信息和老龄事业发展状况报告[EB/OL].(2017-11-8)[2018-12-20].<http://www.cncaprc.gov.cn/contents/2/184703.html>.

[3]卢悦,万碧波.地方开放大学发展老年教育的意义和策略研究—以乙市为例[J].江西广播电视大学学报,2018(3):3-9.

[4]乔维德.社区老年教育发展的瓶颈与对策[J].天津电大学报,2015(1):52-55.

[5]张铁道,张曦.老年教育的现状与发展需求调研报告—以北京市为例[J].老龄科学研究,2015(5):52-61.

[6]刘璐.上海市享受性发展型老年教育供给研究[D].上海:华东师范大学,2015.

[7]沈光辉.老年教育“一座难求”问题成因及破解之策[J].福建广播电视大学学报,2015(5):1-4.

[8]陈春勉.老龄化背景下社区老年教育课程建设研究[J].成人教育,2016(9):69-72.

[9]柳华盛.终身教育视域下城区老年教育师资现状分析与建设对策—以宁波社区大学老年教育中心为例[J].当代继续教育,2015(5):25-29.

责任编辑:钟晓红