

DOI: 10.16382/j.cnki.1000-5560.2018.02.007

农村初中生校园欺凌与心理健康的 相关性研究*

高岫 闵文斌 常芳 史耀疆

(陕西师范大学教育实验经济研究所,西安 710119)

摘要:本研究对农村中学生校园欺凌与心理健康之间的相关性进行了分析,进而为改善农村中学生的心理健康状况提供实证依据。本研究采用心理诊断测试(MHT)和个人调查问卷的方法,运用描述性统计和OLS的回归方法对8536名农村初中生的心理健康和欺凌情况进行了分析,分析结果表明:10%的农村初中生被测出心理状态欠佳,37%的学生正在遭受校园欺凌。校园欺凌与心理健康有显著负向相关关系,即校园欺凌发生率越高,学生的心理健康水平越差。因此,应加强对农村地区校园欺凌的干预,以减少农村初中生心理健康问题的发生率。

关键词:农村初中生;校园欺凌;心理健康

一、引言

中学生的心理健康问题一直是我国教育部门关注的重点。早在1999年8月,教育部《关于加强中小学心理健康教育若干意见》就曾提出,应根据中小学生生理、心理发展特点,运用有关心理教育方法和手段,培养学生良好的心理素质。今天,在党中央全力以赴狠抓脱贫攻坚的大背景下,我国农村地区中学生的心理健康问题更应引起各级政府、全社会的关注和重视。然而,相关实证研究表明,28.3%的农村初中学生存在轻度的不良心理反应,4.5%的农村初中生存在明显的心理健康问题(陈植乔,2000)。吴华清(2009)利用CBCL测量工具测量出贫困男生的心理问题检出率为20%,贫困女生的心理问题检出率为25%。这些研究反映了农村学校对心理健康问题的重视程度不够,心理健康教育观念相对落后的现状(王佳权,2003;李梅,2017;杨铖等,2017)。而心理健康的恶化会导致学生缺乏学习动力,情绪调节失控,考试焦虑及人际关系紧张等严重后果(王春霞,2017)。

造成农村地区中学生心理健康问题的因素有很多:如家庭贫困(吴华清,2009)、父母外出打工(张帆,2017;薛静,2016;于慧慧,2016)、素质教育和心理健康教育落实率低、陈旧的意识形态影响等(王佳权,2003)。除上述因素外,校园欺凌也愈来愈引起关注。由于中学生大部分的生活环境是在校园内,校园欺凌也就成为与心理健康密切相关的因素(吴方文等,2016;徐清,2017)。2015年,中国青少年研究中心的调查显示,中小学生中经常受欺凌的占6.1%,偶尔受欺凌的占32.5%。Cheng et al.(2010)分析、比较了北京、杭州、武汉、乌鲁木齐的9015名中学生健康数据后发现,25.7%的学生报告“自己在过去的30天内遭到了欺凌”。此外,Adams(2016)的实证研究发现,40%的农村中学生报告“自己曾经被同班同学殴打过”。同时,吴方文等人(2016)基于川、冀两省17841名农村寄宿生的实证

* 基金项目:教育部和国家外专局高等学校学科创新引智计划“西部贫困地区农村人力资本培育智库建设创新引智基地”(B16031)。

研究发现,寄宿生所受到的校园欺凌最为严重。校园欺凌对受欺凌学生的身心健康带来的危害,不容忽视。它不仅会导致受欺凌学生的学习成绩显著下降和学业适应困难,还会降低其自我价值感并易导致情绪抑郁,使其形成消极人格特征,直接影响其社会性的正常发展(章恩友,陈胜,2016),甚至会导致辍学(Adams,2016)。另一方面,校园欺凌也会对欺凌者和旁观者的身心造成负面影响,强化其暴力行为并阻碍其正确处理人际关系观念的生成(杨岭,2016)。这些研究结果和密集的媒体报道都在给我们敲响警钟,校园欺凌不可小觑,尤其在我国贫困农村地区的中小学人群中,这一问题更应该得到规范化预防和处理。为此,2016年,国务院教育督导委员会办公室印发了《关于开展校园欺凌专项治理的通知》(以下简称《通知》),要求各地各中小学校针对发生在学生之间,蓄意或恶意通过肢体、语言及网络等手段,实施欺负、侮辱造成伤害的校园欺凌进行专项治理。那么,到底农村中学生的校园欺凌情况如何?是否对学生的心理健康状况造成了影响?虽然已经有诸多的学者对此进行了校园欺凌的研究,但是现有的研究极少关注农村贫困地区的中学生,并且对于校园欺凌与学生心理健康之间的关系并未进行深入研究,多是停留在个案或者小样本现象的总结上,缺乏规范的抽样数据和实证研究。

本文对农村中学生校园欺凌与心理健康之间的相关性进行了分析,进而为改善农村中学生的心理健康状况提供实证依据。本研究采用分层随机抽样方法,基于8个样本县,75所样本学校和8536名农村初中生的调查数据,主要考察了以下3个研究问题:(1)西部农村学生的心理健康状态,包含学习焦虑、对人焦虑、孤独倾向、自责倾向、过敏倾向、身体状况、恐惧倾向、冲动倾向;(2)西部农村学生的校园欺凌情况及引起欺凌的个人因素和家庭因素;(3)心理健康状态与校园欺凌情况的相关关系,并进一步探析与此有关的个人因素和家庭因素。

二、数据来源和变量选择

(一) 样本选取

本文采用分层随机抽样方法,具体的抽样步骤为:第一步,选择样本市。样本市Y位于S省北部,其农业资源和交通基础设施都较为落后。根据国家统计局的报告,2012年,该地区农村人均收入为7681元,低于全国平均水平38%,故这一地区具有较强的农村地区样本代表性。第二步,抽取样本县。按照2011年人均收入水平,对样本Y市的12个县按照从高到低进行排名,然后从中选取最贫困的8个县作为样本,这8个县的人口合计约为样本Y市总人口的84%。第三步,划定样本学校抽样范围。从样本县教育部门列出的所有农村初级中学名单中,剔除人数少于100个学生的规模较小的学校、位于县城的学校、生源主要是城镇学生的学校。第四步,随机抽取75所样本学校,共获得9250名七年级、八年级的农村初中学生样本。第五步,剔除缺失值和心理健康测试没有通过信度检验的无效数据,最终得到学生样本为8536人,有效率为92%。其中七年级4111人(48.1%)、男生4425人(51.8%)。其他人口学变量见下表1。

(二) 测量工具

本文采用了心理健康诊断测验(MHT)测量学生的心理健康状况(周步成,1991,第42页)。该工具由华东师范大学周步成教授及其团队修订,共100项测试,由一个效度量表(说谎量表)与8个内容分量表构成。内容分量表包含学习焦虑、对人焦虑、孤独倾向、自责倾向、过敏倾向、身体状况、恐惧倾向、冲动倾向。MHT评分测量表的得分越高,表示学生的心理健康状况越差。总量表得分在1-55分之间者为心理正常,56-64分之间者为心理状态欠佳或有问题倾向,65分及以上的则说明心理状况较差,焦虑程度较高。量表明项测验超出8分的,则说明在该方面存在心理问题。

此外,本文还收集了学生的人口学特征和受欺凌的情况。人口学特征由学生的个人特征、家庭特征及学校背景构成。个人特征包括学生的性别、年龄、是否为独生子女;家庭背景包含是否为单亲家庭、父母受教育程度、留守状态、家庭是否接受贫困补助等内容;学校背景包括学生的年级、学习成绩以及住宿情况。学生受欺凌的衡量指标主要是在问卷中回答自己是否曾在这学期被欺负。

表1 样本分布(N=8536)

人口学变量	类别	人数(百分比%)
性别	男生	4569(53.5)
	女生	3967(46.4)
年级	八年级	4425(51.8)
	七年级	4111(48.2)
数学成绩	最差的25%	2538(29.7)
	其他	5998(70.3)
独生子女	是	998(11.7)
	否	7538(88.3)
单亲家庭	是	437(5.1)
	否	8099(94.5)
父亲受教育程度	初中及以上	3807(44.6)
	初中以下	4729(55.4)
母亲受教育程度	初中及以上	2162(25.3)
	初中以下	6374(74.7)
是否为留守儿童	是	396(4.6)
	否	8140(95.4)
获得贫困补助	是	2733(32.0)
	否	5803(67.9)
寄宿	是	5994(70.2)
	否	2542(29.8)

数据来源: 作者调查

(三) 模型设定

本文的主要研究目的是评估农村初中学生心理健康情况和校园欺凌的关系,使用模型如下:

$$MHT_{ij} = \alpha + \beta Bullied_i + \gamma X_i + \mu_j + \varepsilon_i \quad (1)$$

$$MHT_{ij} = \alpha + \beta Bullied_i + \gamma Bullied_i \times Z_i + Z_i + \mu_j + \varepsilon_i \quad (2)$$

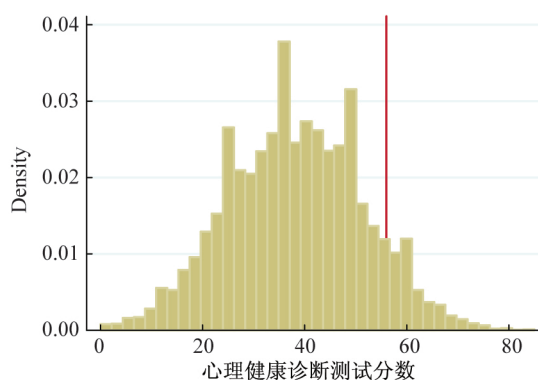
其中,因变量 MHT_{ij} 代表的是在 j 学校的学生 i 的心理健康情况;自变量 $Bullied_i$ 表示 i 学生的受欺凌情况(0 = 这学期未被欺负, 1 = 这学期曾被欺负); X_i 为控制变量,用于控制可能影响学生心理健康的个人或家庭因素,包括性别、年级、数学成绩、独生子女、单亲家庭、父母受教育程度、留守状态、是否获得过贫困补助以及是否寄宿; μ_j 表示学校层面的固定效应; ε_i 表示可能存在未观察到但会影响到学生心理健康的因素。在模型(2)中,加入了欺凌与个人或家庭因素的交互项 Z_i 代表个人或家庭因素。

三、研究结果与讨论

(一) 农村初中生的心理健康现状

根据心理健康诊断测验 MHT,总量表得分在 1-55 分之间者为心理正常,56-64 分之间者为心理状态欠佳或有问题倾向,65 分及以上的则说明心理状况较差,焦虑程度较高。按照这个定义,由图 1 所示,在样本中,10% 的学生测试分数大于或等于 56 分,被检测出心理状态欠佳或有问题倾向;2.3% 的学生测试分数大于或等于 65 分,被认为具有比较严重的心理健康问题。

具体来说,在心理健康诊断测试 8 个分项中,学习焦虑倾向被检出率高达 64.5%,高于其他 7 项检出率(表 2)。这一结果可能与学生较重的课业负担有关(叶曼 & 张静平,2008)。除此之外,21.6% 的学生报告有心理健康引起的身体不适症状,19% 的学生具有自责倾向,17% 的学生具有过敏倾向。



数据来源: 作者调查

图1 学生心理健康诊断测试分数分布 (N = 8536)

表2 心理健康诊断测试分项得分和检出率 (N = 8536)

心理健康问题类型	得分($\bar{x} \pm s$)	检出人数(检出率%)
学习焦虑	8.5 ± 3.0	5506 (64.5)
对人焦虑	4.30 ± 2.2	702 (8.2)
孤独倾向	2.7 ± 2.0	206 (2.4)
自责倾向	5.3 ± 2.3	1623 (19)
过敏倾向	5.3 ± 2.2	1443 (17)
身体症状	5.2 ± 2.8	1843 (21.6)
恐惧倾向	3.8 ± 2.6	888 (10.4)
冲动倾向	2.9 ± 2.3	322 (3.8)

数据来源: 作者调查

(二) 农村初中生的受欺凌状况

在填答“在本学期,你有没有受到过同学的欺负时”时,37.1%的学生反映自己遭受过不同形式的欺凌(表3)。这与姚兆龙(2016)基于全国104 825名中小学的欺凌情况调研结果较为吻合,该报告显示超过33.36%的学生遭受过校园欺凌。

表3 校园欺凌情况(N = 8536)

受欺凌情况	学生比例
从未受欺凌	62.9%
遭受过校园欺凌	37.1%

数据来源: 作者调查

下表4分析了受欺凌学生的特征。结果发现主要有以下群体特性与校园欺凌有显著关联:第一,学习成绩较差的学生更容易受欺凌。马雷军(2016)的研究也有同样的发现,研究对此的解释是由于学困生学业不佳,得不到教师的重视,甚至受到教师的嘲讽,并遭受同学们的歧视与欺凌。第二,单亲家庭的学生更可能成为被欺凌对象。李晓芳等人(2005)的研究也同样表明,单亲家庭子女的社交问题发生率较高。造成这一现象的根源可能是来源于传统的偏见,父母离异的学生可能由于残缺的家庭而被同学嘲笑或攻击。第三,父亲受教育程度低的学生更易招致欺凌。受教育程度较低的家长可能无法在孩子成长过程中给予其正确的指导,甚至有些家长会以打骂的方式作为教育手段,这会造成青少年在成长过程中的攻击性和自卑感。相反,具有较高教育水平的父母有能力从孩子的情绪疏导和冲突管理等方面入手,促使其得体地处理矛盾,最大限度地避免校园欺凌带来的持续性伤害(冯晓黎等,2007)。

表4 个人特征与学生受欺凌的情况(N=8536)

自变量	被欺负
性别 (1=男; 0=女)	0.02* (1.91)
年级 (1=8年级; 0=7年级)	-0.01 (-0.30)
数学成绩 (1=最差的25%; 0=其他)	0.08*** (8.25)
独生子女 (1=是; 0=否)	-0.01 (-0.59)
单亲家庭 (1=是; 0=否)	0.08*** (3.09)
父亲受教育程度 (1=初中及以上; 0=初中以下)	-0.04*** (-3.35)
母亲受教育程度 (1=初中及以上; 0=初中以下)	-0.00 (-0.18)
留守状态 (1=是; 0=否)	0.03 (0.92)
接受贫困补助 (1=是; 0=否)	0.02* (1.82)
寄宿 (1=是; 0=否)	0.02 (1.20)
是否有学校固定效应	是
常数	0.33*** (12.91)
R^2	0.011
样本量	8536

注:表中括号内为t检验的值;***, **和*分别代表的是置信区间在1%、5%和10%上的显著性水平。数据来源:作者调查

(三) 农村初中受欺凌学生的心理健康状态分析

从下表5可以看出,受欺凌与心理健康诊断测试8个焦虑分项均有显著相关性。也就是说,在分析每个心理健康分项检出人数与未检出人数的差异时,加入欺凌变量,结果差异非常明显。以学习焦虑为例,在所有被检测出具有学习焦虑的学生中,40.8%的学生遭受过校园欺凌。

(四) 农村初中生心理健康与欺凌相关关系

本研究以心理健康诊断测验总分和8项焦虑得分为因变量,“本学期是否受到过欺凌”为自变量,以学生的性别、年级、学习成绩、是否住宿、是否为单亲家庭、是否为独生子女、父母受教育程度、留守状态、在学校是否获得过贫困补助为控制变量,采用OLS多元回归方法进行分析。结果显示,被欺凌与心理健康的总分和8项焦虑得分均有显著的相关关系。从心理健康测试总分来看,受欺凌学生的心理健康总得分要比其他学生显著高7个百分点;从8项焦虑得分来看,受欺凌学生的学习焦虑得分甚至要比其他学生显著高出10个百分点;而其他7项焦虑得分也与校园欺凌均存在显著的相关关系。此外,结果还显示:女生、高年级学生、学困生和留守学生都对较差的心理健康状态有预测效应(下表6)。

本研究还以心理健康诊断测验分数为因变量进行了欺凌与心理健康的异质性分析,发现多个自变量的交互均无显著差异(下表7)。也就是说,校园欺凌对心理健康的影响在不同特征的人群中没有显著差异,即校园欺凌本身,是造成心理健康问题的显著因素。

表5 受欺凌学生在八项心理健康诊断测试分项得分量表的比较(t-test)(N=8536)

变量序号	变量	样本量	是否被欺负(1=是)	差异	P值
1	学习焦虑分数				
	检出人数	5506	2251(40.8%)	10.6	0
	未检出人数	3030	916(30.2%)		
2	对人焦虑分数				
	检出人数	702	346(49.3%)	13.2	0
	未检出人数	7834	2821(36%)		
3	孤独倾向分数				
	检出人数	206	115(55.8%)	19.1	0
	未检出人数	8330	3052(36.6%)		
4	自责倾向分数				
	检出人数	1623	685(42.2%)	6.3	0
	未检出人数	6913	2482(35.9%)		
5	过敏倾向分数				
	检出人数	1443	650(45%)	9.5	0
	未检出人数	7093	2517(35.5%)		
6	身体症状分数				
	检出人数	1843	881(47.8%)	13.7	0
	未检出人数	6693	2286(34.2%)		
7	恐惧倾向				
	检出人数	888	410(46.1%)	10.1	0
	未检出人数	7648	2757(36%)		
8	冲动倾向				
	检出人数	322	148(46%)	9.2	0
	未检出人数	8214	3019(36.7%)		

数据来源: 作者调查

表6 以心理健康诊断测验总分和分项为因变量的OLS多重线性回归(N=8536)

自变量因变量	心理健 康总分	学习 焦虑	对人 焦虑	孤独 倾向	自责 倾向	过敏 倾向	身体 症状	恐惧 倾向	冲动 倾向
被欺凌	0.07***	0.10***	0.04***	0.02***	0.04***	0.05***	0.09***	0.04***	0.01***
(1=被欺负过; 0=没有被欺负)	(0.01)	(0.01)	(0.01)	(0.00)	(0.01)	(0.01)	(0.01)	(0.01)	(0.00)
性别	-0.05***	-0.11***	-0.02***	-0.00	-0.09***	-0.03***	-0.02**	-0.09***	-0.01**
(1=男; 0=女)	(0.01)	(0.01)	(0.01)	(0.00)	(0.01)	(0.01)	(0.01)	(0.01)	(0.00)
年级	0.01*	0.03**	0.01*	0.01*	-0.00	0.05***	0.02**	0.00	0.00
(1=8年级; 0=7年级)	(0.01)	(0.01)	(0.01)	(0.00)	(0.01)	(0.01)	(0.01)	(0.01)	(0.01)
数学成绩	0.02**	0.06***	0.01**	0.01*	-0.01	0.01	0.02**	0.01	-0.01
(1=最差的25%; 0=其他)	(0.01)	(0.01)	(0.01)	(0.00)	(0.01)	(0.01)	(0.01)	(0.01)	(0.00)
独生子女	0.00	0.00	-0.00	0.01	0.00	0.02	0.01	0.00	0.01
(1=是; 0=否)	(0.01)	(0.02)	(0.01)	(0.01)	(0.02)	(0.01)	(0.01)	(0.01)	(0.01)
单亲家庭	-0.01	-0.04*	-0.02	0.02*	-0.04*	0.01	-0.00	0.00	-0.01
(1=是; 0=否)	(0.01)	(0.02)	(0.01)	(0.01)	(0.02)	(0.02)	(0.02)	(0.01)	(0.01)
父亲是否受过初中及以上教育	-0.01	-0.01	-0.01	-0.00	-0.00	-0.01	-0.02***	-0.01	0.01
(1=是; 0=否)	(0.01)	(0.01)	(0.01)	(0.00)	(0.01)	(0.01)	(0.01)	(0.01)	(0.00)
母亲是否受过初中及以上教育	-0.00	-0.04***	0.01	0.00	-0.02*	0.00	0.02	0.00	-0.00
(1=是; 0=否)	(0.01)	(0.01)	(0.01)	(0.00)	(0.01)	(0.01)	(0.01)	(0.01)	(0.01)
是否为留守儿童	0.03*	0.03	0.01	0.01	0.04*	0.05**	0.02	0.04*	-0.00
(1=是; 0=否)	(0.02)	(0.03)	(0.02)	(0.01)	(0.02)	(0.02)	(0.02)	(0.02)	(0.01)
接受贫困补助	-0.00	0.01	-0.00	0.00	0.01	0.01	-0.00	-0.00	-0.00
(1=是; 0=否)	(0.01)	(0.01)	(0.01)	(0.00)	(0.01)	(0.01)	(0.01)	(0.01)	(0.01)
寄宿	0.01	0.02*	0.00	-0.00	0.00	0.03***	0.01	0.02**	0.00
(1=是; 0=否)	(0.01)	(0.01)	(0.01)	(0.00)	(0.01)	(0.01)	(0.01)	(0.01)	(0.01)
是否有学校固定效应	是	是	是	是	是	是	是	是	是
常数	0.08***	0.7***	0.07***	0.02***	0.16***	0.14***	0.04***	0.15***	0.08***
	(0.01)	(0.01)	(0.01)	(0.00)	(0.01)	(0.01)	(0.01)	(0.01)	(0.01)
样本量	8536	8536	8536	8536	8536	8536	8536	8536	8536
R ²	0.035	0.046	0.023	0.016	0.030	0.026	0.037	0.043	0.016

注: 表中括号内为t检验的值; ***, **和*分别代表的是置信区间在1%、5%和10%上的显著性水平。数据来源: 作者调查

表7 以心理健康诊断测验为因变量的异质性分析(N=8536)

交互变量	心理健 康总分	心理健 康总分	心理健 康总分	心理健 康总分	心理健 康总分	心理健 康总分	心理健 康总分	心理健 康总分	心理健 康总分	心理健 康总分
欺负*性别	-0.02 (-1.50)									
欺负*年级		0.01 (0.39)								
欺负*数学成绩			0.02 (1.60)							
欺负*独生子女				0.01 (0.38)						
欺负*单亲家庭					0.04 (1.35)					
欺负*父亲是否受过初中以上教育						-0.01 (-0.67)				
欺负*母亲是否受过初中以上教育							0.00 (0.22)			
欺负*留守状态								0.05 (1.41)		
欺负*接受贫困补助									0.01 (0.48)	
欺负*寄宿										0.00 (0.09)

注:表中括号内为t检验的值;*代表的是置信区间在和10%上的显著性水平。数据来源:作者调查

四、结论和建议

基于S省Y市8个县75所农村初中学校的研究数据表明,10%的学生被检测出心理状态欠佳或有问题倾向。在分项结果中,学习焦虑倾向被检出率高达64.5%,高于其他7项检出率。同时,农村初中生的校园欺凌问题尤其值得关注,超过37%的农村初中生报告自己受到过校园欺凌;其中男生、学困生、单亲家庭的孩子以及父亲受教育程度低的孩子更容易受到校园欺凌。校园欺凌与心理健康总分及8个分项均有显著相关关系。

基于上述结论,为改善农村学生的校园欺凌状况,提升学生心理健康水平,本文提出如下建议:

(一) 建立并完善反校园欺凌法律法规

李克强总理在2016年《政府工作报告》中指出“校园暴力频发,不仅伤害未成年人身心健康,也冲击社会道德底线。强化校园安全风险要管理到位,也要管理有方。”因此,针对频发的校园欺凌情况,应建立并完善反校园欺凌法律法规,为从根本上治理校园欺凌提供法律保障。

(二) 提高整治校园欺凌的针对性,实施“靶向治疗”

学困生容易被欺凌。教师在学校教育上应更重视教育的方式和沟通的艺术,保护学习较差的学生的自尊心,减轻学生由于学习成绩而产生的学习焦虑,减少同班学生对于差生的歧视和贬损,创造和谐良好的班级环境。

单亲家庭的孩子更容易受到欺凌,这就需要对这一特殊群体的心理健康状态给予更多的关注。加强家校互动,给予家长必要的培训,帮助家长树立正确的价值观和健康观,从而用科学的方法引导孩子。同时,为预防校园欺凌,应提升农村学校的建设,改善学习环境,加强学生的交际能力,比如建立图书馆、活动室,在节假日组织户外活动等,帮助他们培养兴趣爱好,疏导心理问题,管理自我情绪,减少攻击行为等。

农村初中男生更容易产生校园欺凌问题。这可能与男生处理人际矛盾的方式有关,这就要求学校

教育需要考虑到性别差异,优化教育策略,营造和谐优良的校园文化环境。

(三) 加强农村社区卫生医疗服务对心理健康的介入

宋月萍(2007)的研究表明,农村地区儿童健康状况的改善主要依赖农户家庭经济 and 农村社区基础实施改进,而农村社区卫生医疗服务的投入却没有对学生健康水平产生显著影响。根据这一结论,社区医疗服务应该更加重视学生的身心健康。为保障学生的身心健康,应将心理医疗服务纳入其中,提高弱势家庭享有完善心理医疗服务的可能性。

作为引发中小学生学习心理问题的重要诱因,校园欺凌不容忽视。学校、家庭、社会应把制止欺凌的工作纳入到农村教育中去,例如专门开发课程,让学生掌握科学适当的人际关系调节方法,从而帮助学生摆脱欺凌影响,克服焦虑情绪,增强自尊自信,保持身心健康。

参考文献

- 陈植乔,王松花,&袁立新.(2000).农村初中学生心理健康状况调查与分析——兼与城市初中学生比较.《广东第二师范学院学报》,(5),119-124.
- 杜园春.(2016).近五成初中生遭受校园欺凌后选择沉默.《中国青年报》2016-05-27(07)
- 冯晓黎,梅松丽,李晶华,&孙彩平.(2007).初中生心理健康状况及家庭影响因素分析.《中国公共卫生》23(11),1342-1343.
- 李梅.(2017).西部地区农村学校心理健康教育现状及对策.《农业科技与信息》,(1),89-90.
- 李晓芳,杨淑红,&王敏娜.(2005).单亲家庭子女个性特征和行为问题对照研究.《中国健康心理学杂志》,13(5),375-376.
- 马雷军.(2016).让每个学生都安全:校园欺凌相关问题及对策研究.《中小学管理》,(8),4-8.
- 孟万金.(2010).积极心理健康教育:奠基幸福有成人生.《中国特殊教育》,(11),3-8.
- 宋月萍.(2007).中国农村儿童健康:家庭及社区影响因素分析.《中国农村经济》,(10),69-76.
- 王春霞.(2017).浅谈中小学进行心理健康教育的经验.《课程教育研究》,(17)48-49.
- 王佳权.(2003).影响贫困地区中学生心理健康因素分析及应对策略.《理论月刊》,(11),143-145.
- 吴方文,宋映泉,&黄晓婷.(2016).校园欺凌:让农村寄宿生更“受伤”——基于17841名农村寄宿制学校学生的实证研究.《中小学管理》,(8),8-11.
- 吴华清.(2009).贫困中学生心理健康的研究.《现代中小学教育》,(3),52-54.
- 谢华.(2014).中学生心理健康现状、问题及路径探析.《教学与管理》,(6),70-72.
- 徐清.(2017).治理校园欺凌刻不容缓.《中华流行病学杂志》,38(3)277-279.
- 薛静,徐继承,王锋,黄少华,沈玲玉,&张晓丽等.(2016).徐州市农村地区留守儿童与非留守儿童心理健康状况的比较研究.《中国妇幼保健》,31(2),375-377.
- 杨铨,吴建校,&吴淦.(2017).农村五至九年级学生的心理健康和家庭氛围调查.《萍乡高等专科学校学报》,34(1),98-102.
- 杨岭,&毕宪顺.(2016).中小学校园欺凌的社会防治策略.《中国教育学刊》,(11),7-12.
- 姚建龙.(2016).应对校园欺凌,不宜只靠刑罚.《人民日报》2016-06-14(005).
- 叶曼,&张静平.(2008).农村留守初中生心理健康状况影响因素研究:生活事件.《中华行为医学与脑科学杂志》,17(11),1048-1050.
- 于慧慧,&夏冰月.(2016).西部贫困地区农村留守儿童心理健康现状.《中国健康心理学杂志》,24(4),610-613.
- 张帆.(2017).农村4~9年级留守儿童的心理状况分析.《中国妇幼保健》,32(5),1028-1030.
- 章恩友,&陈胜.(2016).中小学校园欺凌现象的心理学思考.《中国教育学刊》,(11),13-17
- 周步成.(1991).心理健康诊断测验.上海:华东师范大学出版社.
- Adams, J. and Hannum, E. C. (2016). School violence in China: A multi-level analysis of student victimization in rural middle schools. Retrieved from: http://repository.upenn.edu/gansu_papers/56
- Cheng, Y., Newman, I. M., Qu, M., Mbulo, L., Chai, Y., & Chen, Y., et al. (2010). Being bullied and psychosocial adjustment among middle school students in china. *Journal of School Health*, 80(4), 193-199.

(责任编辑 童想文)

school structures from the perspective of institutional ethics. Only when an institution is equipped with ethical legitimacy can it be a good one. However, under the influence of instrumental rationality and utilitarianism, efficiency, rather than morality, acts as the criteria for assessing schools. In pursuit of efficiency, schools tend to adopt a control-focused ‘dehumanized’ standardization, causing a ‘demoralizing education’ in school life. To cope with this crisis, people should take into consideration the great value of good institution in school life. Good institution is the best way to protect school life, as it gives human existence higher priority, takes justice spirit as the ethical base, and rational dialogue as the ethical system.

Keywords: institution; institutional ethics; demoralization; school governance; good institution

Correlations between School Bullying and Mental Health among Middle School Students in Rural China

GAO Shen MIN Wenbin CHANG Fang SHI Yaojiang

(Center for Experimental Economics in Education, Shaanxi Normal University, Xi'an 710119, China)

Abstract: This study aims to explore correlations between school bullying and mental health among middle school students in rural China, provides empirical evidence to enhance psychological status of rural students. Using mental health test (MHT) and individual survey as evaluating tools this study analyzed 8536 rural middle school students. Results showed that about 10% rural middle school students were evaluated at risk for mental health problems, 37% students were reported being bullied. There are significant correlations between mental health and bullying. Findings also suggest that interventions focusing on school bullying in rural middle school may also help reduce mental health problem.

Keywords: rural middle school students; school bullying, mental health

Research on Developing the Measurement Model For School Characteristics

FAN Yongfeng^{1 2} SONG Naiqing^{1 2}

(1. Research Center for Basic Education, Southwest University, Chongqing 400715, China;

2. Southwest University Branch Center, National Collaborative Innovation Center of Basic

Education Assessment, Chongqing 400715, China)

Abstract: School characteristics is a major concern in school education worldwide. However, there still remains no agreed understanding of it, and there is little research on measurement of school characteristics. Combining qualitative and quantitative approaches, this study employed various research methods, including literature review, questionnaire survey, interview, and some data analysis methods like exploratory factor analysis and structural equation model. It first redefined the concept of school characteristics, and then developed the measurement index system, as well as the measurement scale and model for school characteristics.